

Éléments statistiques sur la diffusion des spectacles de variétés et de musiques actuelles en 2007 : synthèse

Caractéristiques des spectacles en 2007

Environ 40 000 représentations et 17 millions d'entrées pour les représentations payantes

Au 30 avril 2008, les déclarations de spectacles ayant eu lieu au cours de l'année 2007 représentent un total de 39 640 représentations pour un montant total de billetterie et de contrats de cession hors taxe de 480,5 millions d'euros. Ces représentations sont à 87% des représentations payantes : 34 331 représentations pour un montant total de billetterie déclarée de 470,8 millions d'euros (soit 16,5 millions d'euros de taxe fiscale déclarée). Les représentations gratuites (5 309) sont sous-représentées : elles ne pèsent que 2% dans le montant total de taxe déclarée.

Les principaux chiffres de la taxe 2007 - Ensemble des représentations déclarées - Vision globale

Période du 1 janvier au 31 décembre 2007 (déclarations au 30 avril 2008)

Nombre de déclarants : 2 991

| En nombre et en euros | Représentations | | | Ratios : représentations payantes ⁽¹⁾ | |
|---|--------------------|--------------------|------------------|--|---------------|
| | Total | payantes*** | gratuites | / représent. | / entrée pay. |
| Nombre de représentations | 39 640 | 34 331 | 5 309 | 1 | |
| Nombre total d'entrées | | 16 965 313 | | 494 | |
| Nombre d'entrées payantes | | 15 502 910 | | 452 | 1 |
| Nombre d'entrées exonérées* | | 1 462 403 | | 43 | |
| Montant de la taxe déclarée** | 16 815 746 | 16 476 622 | 339 124 | | 1,1 |
| Montant des recettes de billetterie et de contrats de cession HT | 480 449 893 | 470 760 626 | 9 689 267 | | 30 |

* Entrées exonérées des représentations à entrée payante (déclarées et estimations pour les déclarations non renseignées en termes d'entrées)

** Montant correspondant à la billetterie (représentations à entrée payante) et aux contrats de cession déclarés (représentations à entrée gratuite)

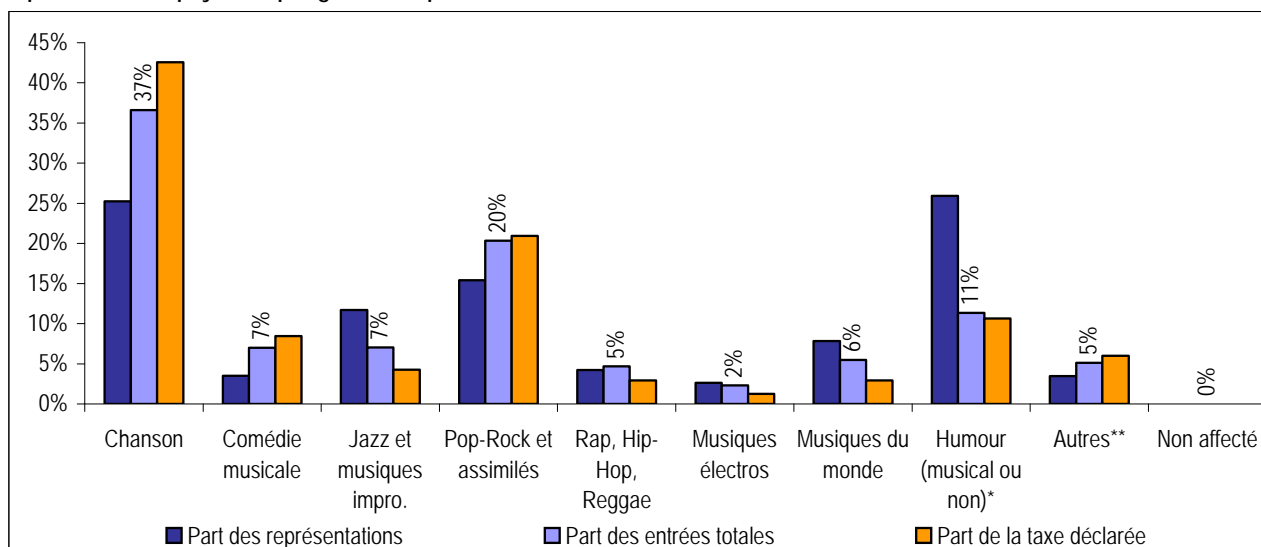
*** Somme des entrées effectivement déclarées et des entrées estimées sur la base de la taxe déclarée

(1) Lecture en colonne : pour une représentation le nombre total d'entrées est de 494 ; pour 1 entrée payante le montant des recettes de billetterie HT est de 30€.

Les spectacles à entrée payante représentent 17 millions d'entrées se répartissant globalement en 91% d'entrées payantes et 9% d'entrées exonérées (invitations, servitudes...) :

- l'Île-de-France concentre 31% de la fréquentation totale pour 35% de la billetterie ;
- les genres Chanson et Pop-Rock et assimilés concentrent à eux deux 57% de la fréquentation et 64% de la billetterie.

Représentations payantes par genre de spectacle déclaré en 2007



* Humour musical et non musical, sketches, one man show

** Spectacles sur glace, spectacles aquatiques, illusionnistes, attractions visuelles, etc.

Tous types de spectacles confondus, une représentation à entrée payante compte en moyenne 494 entrées. Cette moyenne s'échelonne de 216 entrées pour les spectacles d'humour (musical ou non) et 298 entrées pour les spectacles de jazz et musiques improvisées à 990 pour les spectacles de comédie musicale.

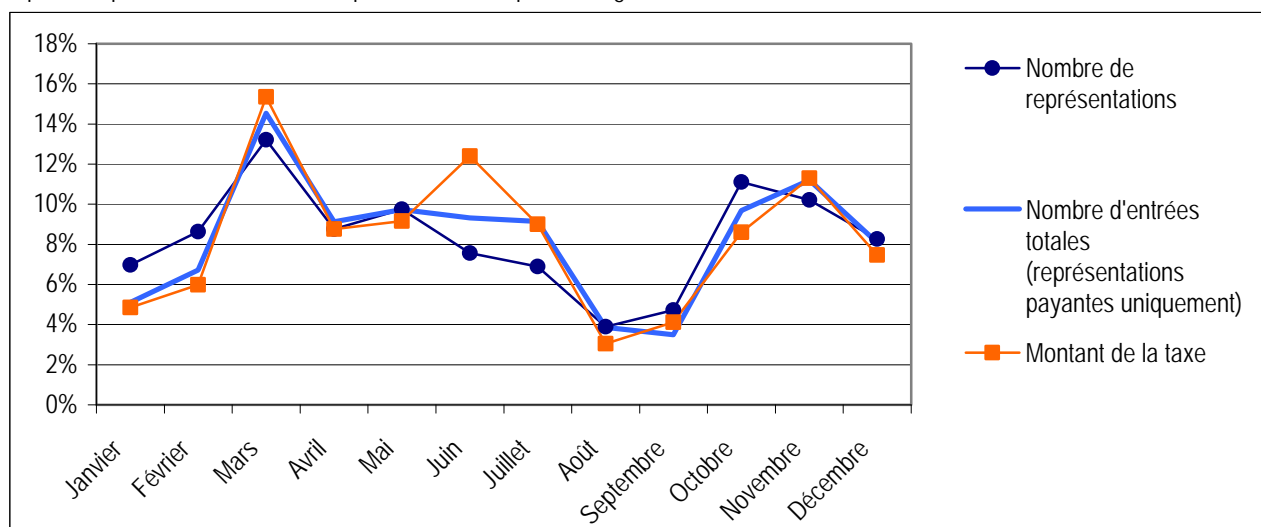
Le prix moyen du billet d'une représentation payante est de 30 euros hors taxe. Ce prix moyen varie fortement en fonction des genres de spectacles : de 17 euros pour les musiques électroniques et musiques du monde à 36 euros pour les comédies musicales, et du type de déclarants : 18 euros pour le secteur associatif et le secteur public et assimilé, 38 euros pour le secteur commercial privé.

Le secteur associatif et le secteur commercial privé représentent un poids comparable dans le nombre total de représentations payantes déclarées (environ 40%) avec une fréquentation et billetterie émise bien supérieures pour le secteur commercial privé (61% de la fréquentation totale et 78% de la billetterie).

Une analyse de la saisonnalité des spectacles déclarés (pour environ 90% du total des représentations, de la fréquentation et de la taxe totale déclarés) fait apparaître une nette chute de la diffusion au cours du troisième trimestre. Il est remarquable que la saisonnalité mensuelle est plus marquée pour le montant de taxe déclaré que pour le nombre de représentations. Le début d'été 2007 est caractérisé par un décalage important entre le nombre de représentation, la fréquentation et le montant de taxe déclaré. Les festivals, qui regroupent sur un nombre de représentations plus réduit, une plus forte fréquentation, expliquent vraisemblablement ce phénomène. Mais il est probable que cela soit dû au moins en partie à des facteurs exceptionnels en 2007 : Genesis, Rolling Stones, Barbara Streisand... programmés en juin-juillet.

Saisonnalité mensuelle de la diffusion de spectacles de variétés et de musiques actuelles en 2007

Répartition par mois de la date de représentation, en pourcentage du total sur l'année



Festivals : quelques précisions...

Il reste encore délicat, pour l'exploitation des déclarations transmises pour l'année 2007, de distinguer au sein des représentations de spectacles celles s'étant déroulées dans le cadre d'un festival. Cependant, selon une première estimation – a priori inférieure à la réalité – environ 10% des représentations auraient eu lieu dans un cadre festivalier (en salle ou en extérieur) pour une part à peu près équivalente de recettes (de billetterie ou de contrats de cession servant de base au calcul de la taxe) mais pour une part supérieure des entrées déclarées dans le cadre des représentations payantes (16% des entrées totales pour 10% du nombre de représentations). Au rang des premiers festivals en termes de billetterie et de fréquentation des représentations payantes en 2007 (le CNV ne comptabilise pas à ce jour les estimations des entrées des représentations gratuites) citons : Les Vieilles Charrues, Les Eurockéennes, Musilac, Jazz in Marciac, Rock en Seine, Les Francfolies, Jazz à Vienne, Garorock, le Printemps de Bourges, Papillons de Nuit, le Festival du Bout du Monde et Juste Pour Rire. Le CNV compte, dans un proche avenir, être en capacité d'affiner cette première estimation et de proposer une catégorisation des lieux de diffusion.

Principales évolutions 2006-2007

Accroissement de l'offre de spectacles nettement plus dynamique que celui de la fréquentation

Les évolutions entre 2006 et 2007 doivent être interprétées avec précaution dans la mesure où elles reflètent à la fois l'évolution du secteur et celle des capacités de perception du CNV. Pour autant, quelques caractéristiques apparaissent.

Le nombre total de représentations s'est accru au total dans les mêmes proportions que celles de la taxe – et donc de l'assiette – déclarée (respectivement +12% et +13%). Pour les seules représentations payantes, l'évolution a été comparable tant pour le nombre de représentations que pour le montant total de billetterie hors taxe déclarés. En revanche, pour ces dernières, l'évolution de la fréquentation totale a été bien moins nette : de l'ordre de 5%. Ces évolutions sont pour une bonne part le fait de « nouveaux » déclarants. En effet, le nombre de déclarants a progressé de 27%, passant de 2 362 pour 2006 à 2 991 pour 2007. Si l'on restreint l'étude de l'évolution aux déclarants communs aux deux années (soit 1 699 déclarants), l'accroissement du nombre de représentations comme celui de la taxe déclarée est beaucoup plus faible (respectivement +8% et +3%) tandis que la fréquentation des représentations payantes (qui progressent en nombre de 9%) s'inscrit à la baisse : -4%. La fréquentation apparaît donc au total nettement moins dynamique que l'offre de spectacles. En moyenne, pour les seules représentations payantes, la fréquentation moyenne par représentation s'inscrit nettement à la baisse en 2007 avec une hausse moyenne du prix du billet hors taxe de 8%, soit dans les mêmes proportions qu'entre 2006 et 2007.

Evolution 2006-2007 – Ensemble des représentations déclarées – Ensemble des déclarants

Période du 1 janvier au 31 décembre (déclarations au 30 avril de l'année suivante)

Nombre de déclarants : 27%

| En % d'évolution 2007/2006 (en nombre et en euros) | Représentations | | | Ratios : représentations payantes | |
|---|-----------------|-------------|-----------|-----------------------------------|---------------|
| | Total | payantes*** | gratuites | / représent. | / entrée pay. |
| Nombre de représentations | +12% | +13% | +8% | 0% | |
| Nombre total d'entrées | | +5% | | -7% | |
| Nombre d'entrées payantes | | +4% | | -8% | 0% |
| Nombre d'entrées exonérées* | | +15% | | +2% | |
| Montant de la taxe déclarée** | +13% | +13% | +19% | | +8% |
| Montant des recettes de billetterie et de contrats de cession HT | +13% | +13% | +19% | | +8% |

* Entrées exonérées des représentations à entrée payante (déclarées et estimations pour les déclarations non renseignées en termes d'entrées)

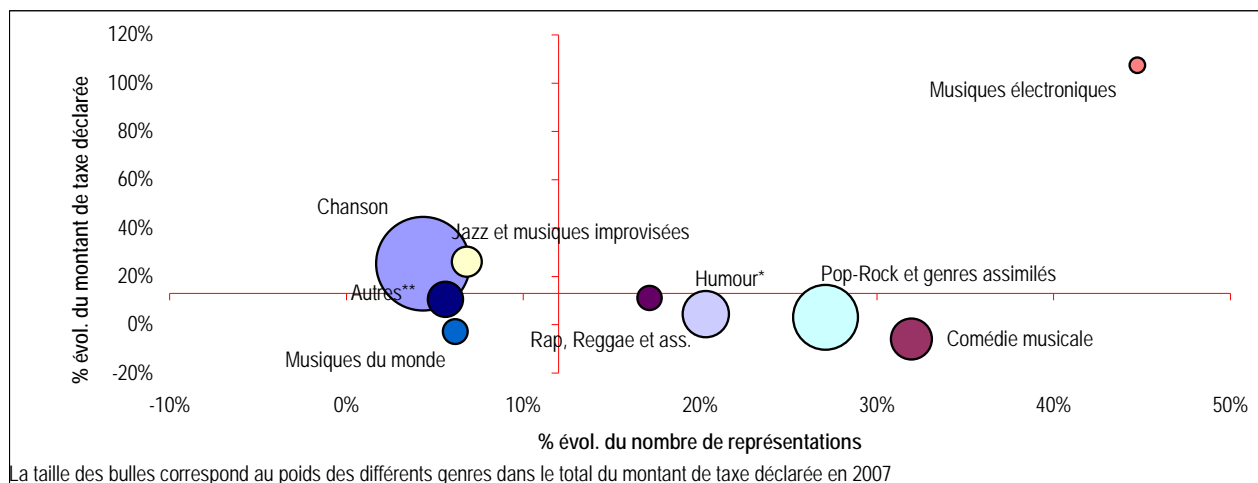
** Montant correspondant à la billetterie (représentations à entrée payante) et aux contrats de cession déclarés (représentations à entrée gratuite)

*** Somme des entrées effectivement déclarées et des entrées estimées sur la base de la taxe déclarée

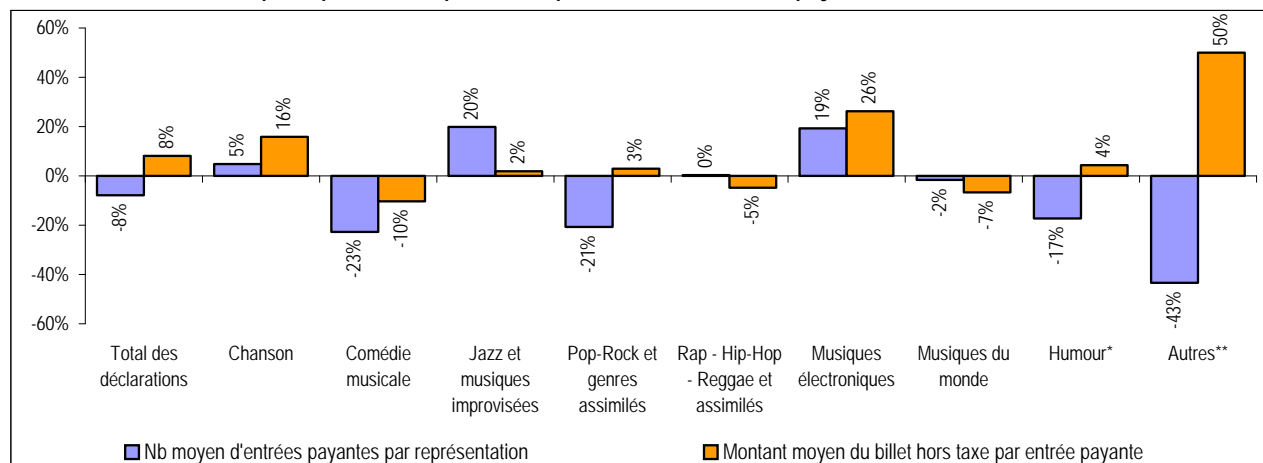
Des disparités d'évolution

Ces moyennes masquent évidemment de grandes disparités par type de spectacles et par type de déclarants. Les deux graphiques ci-dessous l'illustrent en positionnant les évolutions 2006-2007 par genres de spectacles déclarés.

Evolution 2006-2007 du nombre total de représentations et du montant de taxe déclarés par genre de spectacle



Evolution 2006-2007 des principaux ratios pour les représentations à entrée payante



* Humour musical et non musical, sketches, one man show

** Spectacles sur glace, spectacles aquatiques, illusionnistes, attractions visuelles, etc.

- Les musiques électroniques se distinguent, malgré leur faible poids dans le total du montant de taxe déclarés en 2007, par une forte augmentation à la fois du nombre de représentations et du montant de taxe déclarée avec un accroissement fort du nombre d'entrées par représentation payante et un accroissement fort du prix moyen du billet hors taxe (respectivement +19% et +26%).
- Le nombre de spectacles d'humour, de pop-rock et genres assimilés et surtout de comédies musicales s'est plus fortement accru que la moyenne tandis que le montant de taxe déclaré a augmenté très faiblement ou a baissé et que la fréquentation moyenne par représentation a eu tendance à se réduire.

Pour en savoir plus...

Résultats détaillés disponibles fin septembre

Le document « Eléments statistiques sur la diffusion des spectacles de variétés et de musiques actuelles en 2007 » publié par le CNV sera disponible fin septembre 2008. Il présente de façon plus détaillée les caractéristiques des représentations déclarées pour l'année 2007 et les principales évolutions observées entre 2006 et 2007. L'ensemble des statistiques extraites de l'exploitation des données 2005, 2006 et 2007 sera disponible sur le site internet du CNV (www.cnv.fr) sous forme d'un classeur Excel permettant de consulter les résultats pour la France entière et par région administrative du lieu de représentation.

Précisions méthodologiques

Les informations traitées pour l'élaboration de ces statistiques de diffusion des spectacles de variétés et de musiques actuelles sont des données déclaratives collectées depuis le 1^{er} janvier 2005 dans le cadre de la perception en direct de la taxe fiscale sur les spectacles par le Centre National de la Chanson, des Variétés et du Jazz (CNV). Il est important de préciser que la surreprésentation des salles de grande capacité et des spectacles à forte notoriété dans la base des déclarations au regard de l'ensemble de la diffusion de ce type de spectacles en France entraîne une surévaluation des moyennes présentées. Sur cette base, malgré une couverture non exhaustive, les données présentées sont représentatives de la diffusion du spectacle de variétés et de musiques actuelles aujourd'hui.